

System ADA - opis zmian

Wersja 8.01.031

UWAGA!

Firmy korzystające z odczytów przy pomocy komputerów typu PSION mogą dokonać aktualizacji oprogramowania po wczytaniu tras do komputera głównego z urządzeń przenośnych. Sytuacja ta podyktowana jest zmianą struktury plików *.DBF służących do wymiany danych pomiędzy systemami.

W systemie wykorzystano nowe biblioteki DLL , niezbędne jest użycie (zainstalowanie, wymiana) pliku **c6fm3x.dll** w wersji 4.25

Pierwsze uruchomienie zaktualizowanej wersji może trwać długo z uwagi na konieczność konwersji tabel systemu.

Ogólne

- Okna przeglądów nieruchomości, obiektów i zasobów wyposażono w dostęp do dokumentacji.
- Słowniki pracowników i operatorów - dodano możliwość wiązania operatora z pracownikiem. Opcja wymagana dla modułu sekretariat przy przekazywaniu korespondencji wybranym pracownikom i późniejszym odczycie tej korespondencji przez operatora odpowiadającego adresatowi korespondencji.
- Pisma - makra zhierarchizowano w kategorii i uporządkowano. Okno wyboru makra rozszerzono o możliwość lokalizacji makra za pomocą klawiatury. Przegląd pism - dodano filtr wg grupy.
- Usprawniono logowanie do systemu - po wpisaniu wystarczy nacisnąć ENTER raz, a nie jak było do tej pory - dwa razy.
- Szereg usprawnień ergonomii obsługi aplikacji oraz estetyki wizualnej.
- Poprawiono obsługę parametrów wymagających dużej przestrzeni przechowywania.
- Parametry - dodano zakładkę dla modułu DCM umieszczając w niej dotyczące go parametry współwłaścicielstwa i statusu lokalu.
- Dodano nową funkcję CzytajZTxt(plik,linia) dostępną w generatorze raportów w sekcjach : ADMG, Obiekty. Funkcja odczytuje z wskazanego pliku podaną linię , gdy nie określimy linii funkcja zawartość wszystkich linii.

Czynsze

- W generatorze wydruków w sekcji karty dodano nową funkcję c_kontow() zwracającą numer rachunku wirtualnego dla karty opłat. Dodano również wydruk 05-062.rpt z wykorzystaniem w/w funkcji.
- Pisma - usprawniono korzystanie z okna wyboru makr poprawiając sortowania i umożliwiając wyszukiwanie makr za pomocą klawiatury.
- Wydruki książeczek mieszkaniowych / przelewów - poprawiono funkcję powielania

- w kolejnych miesiącach kwoty wyliczonej dla pierwszego miesiąca.
- Usunięto dziurę umożliwiającą usunięcie paczki dokumentów bez usuwania jej pozycji.
- Okno edycji karty wzbogacono o obsługę danych z nowych windykacji.
- Uaktywniono usługę przełączania się na dane archiwalne.
- Usprawniono funkcję odpowiedzialną za zamykanie miesięcy.
- W funkcji do automatycznego przeksięgowywania nadpłat między kontami dodano parametr "Ustal datę płatności na podstawie dokumentów". Użycie tego parametru ustali datę płatności na podstawie ostatniego dokumentu księgowanego po stronie Ma, w przypadku braku dokumentu i salda dodatniego na koncie źródłowym data płatności zostanie ustalona na pierwszy dzień przetwarzanego miesiąca.
- W oknie do wprowadzania wpłat poprawiono odświeżanie informacji o stanie kont po wprowadzeniu numeru kary.
- W procedurze wprowadzania wpłat do zbiorów lokalnych poprawiono mechanizm do określania liczby porządkowej.
- Funkcja NRR_I - dodano do parametrów opcję "BEZ_DAT", która umożliwia wypisywanie składników bez dodatkowych pól zawierających okres od-do.
- Systemy rozliczenia C.O. - Inne - Import dokumentów rozliczeniowych - dodano obsługę wyliczania stawki VAT, typu stawki VAT, przeliczania kwot netto/VAT/brutto, generacji komentarza, PKWiU oraz miana na podstawie wzorów czynszowych dla wybranego składnika.
- Wirtualne rozrachunki - poprawiono wyliczanie liczby dni zaległości dla rozliczonych dokumentów.

DCM

- W przeglądzie przydziałów dodano możliwość dostępu do zarejestrowanych dokumentów. Funkcja dostępna jest po wybraniu przycisku INNE.
- W przeglądzie obiektów dodano dostęp do zarejestrowanych dokumentów.
- Uaktywniono wymuszony dostęp do edycji pól określających tytuł prawny do lokalu uniezależniając moduł od ustawień globalnych systemu.
- W słowniku członków dodano kolorystyczne rozróżnienie członków byłych.

Ewidencja Nieruchomości

- Okno główne aplikacji - dodano dostęp do dokumentów, uporządkowano menu, dodano wybór admg, roku i miesiąca, zmodyfikowano pasek narzędzi.
- Wiązanie dokumentu z zasobem / obiektem - zmieniono sposób selekcji zasobu/obiektu na wybór poprzez wpisanie kodu.

Faktury

- Dodano możliwość liczenia podatku VAT od kwoty brutto.

FK

- Wydruki definiowalne - poprawiono okno zarządzania wydrukami definiowanymi oraz układ drukowanego raportu.
- Wydruki z grup kont - na wydrukach dodano pole opis aby zwiększyć czytelność zestawień. Ponadto zmieniono konstrukcję generatora kont dla wydruków uzyskując znaczne zwiększenie wydajności w przypadku druku dla wielu grup kont jednocześnie.
- Schematy księgowo - przeorganizowano sposób wykonywania schematów księgowych umożliwiając pracę na danych podczas wykonywania schematu księgowego oraz uzyskując większą prędkość działania. Schematy typu "rozdzielnik" - poprawiono generowanie opisów pozycji.
- Faktury korygujące - uzupełniono okno edycji faktury o możliwość wybrania korygowanego dokumentu.
- Plan kont - Wydruk obrotów - dodano możliwość sumowania tylko zaksięgowanych dokumentów.
- Usprawniono i uelastyczniono procedurę importu planu kont z poprzedniego roku księgowego oraz ustalania bilansu otwarcia na rok bieżący na podstawie roku ubiegłego.
- Rejestr sprzedaży/zakupów i faktury - dodano możliwość liczenia podatku VAT od kwoty brutto.
- Wydruki definiowalne - odświeżono wygląd i zwiększono ergonomię pracy z wydrukami definiowanymi. Funkcję wzbogacono o możliwość generowania danych w postaci ciągów znaków (typ "WZÓR NIEFORMATOWANY") oraz umożliwiono wywołanie funkcji "Pieczęć". Dodano możliwość dynamicznego wywoływania innych wydruków definiowalnych za pomocą funkcji DWD. Eksport do MS Excel - dodano możliwość wyboru arkusza docelowego oraz opcję ewaluacji pól Arkusz, Wiersz i Kolumna przy pomocy prefiksu E#.
- Plan budżetowy - wymuszono ustalanie planu budżetowego dla wybranej Admg. Dodano możliwość powielania planów budżetowych pomiędzy różnymi latami i Admg.
- W menu wydruki zmieniono nazwę "generator raportów" na "generator raportów fk" a dodano generator raportów (podstawowych) zawierający sekcje: ADMG, Zasoby, Obiekty, Nieruchomości, KTH...
- Schematy kierowania zabezpieczono przez zapisem zerowych kwot w dekretych.
- Funkcję do kopiowania dokumentów z innego miesiąca lub ADMG zabezpieczono przed przerwaniem jej działania, co powodowało tworzeniem dokumentu bez typu i numeru.
- Rejestr sprzedaży/zakupów i faktury - Wydruki faktur korygujących - poprawiono zaokrąglenie liczb w kolumnie "ma być".
- Przegląd dokumentów - Uzupełnij 490 - poprawiono błąd polegający na błędnym wypełnianiu pola "konto przeciwstawne".

Kasa

- Odświeżono wygląd i ergonomię pracy z większością okien aplikacji.
- Poprawiono mechanizmy zarządzania raportami kasowymi i wyciągami bankowymi.
- Dodano rozszerzoną obsługę rozrachunków.

Kredyty

- Moduł kredyty zintegrowano z pozostałą częścią systemu ADA. Odświeżono wygląd i ergonomię pracy z oknem głównym aplikacji.

Liczniki

- Makro TabLiczniki - dodano parametr "TYLKO_KWOTA_SLOWNIE" umożliwiający dodanie przedrostka przed kwotą. Domyślne przedrostki do 'nadpłata' i 'niedopłata'. Przedrostki można zdefiniować w oknie konfiguracyjnym systemu na zakładce "Media c.d."
- Rozliczenia wg obiektów lub wg zasobów - dodano filtr zaawansowany umożliwiający pomijanie wybranych zasobów.
- Eksport rozliczeń do czynszów - uaktualniono zabezpieczenie przed przesłaniem tych samych rozliczeń wielokrotnie.
- Unowocześniono sposób generowania identyfikatorów paczek i rozliczeń oraz dodano zabezpieczenia związane z współwystępowaniem starych i nowych mediów.
- Wydruk zestawienia rozliczeń indywidualnych - poprawiono podsumowywanie kwot brutto rozliczenia.
- Wzory rozliczeń indywidualnych - dodano funkcję LiczbaKartWZasobie obliczającą liczbę kart związanych z zasobem w danym okresie rozliczeniowym. Funkcja posiada wbudowany filtr zaawansowany.
- Dodano łatę umożliwiającą wprowadzenie rozliczenia na okres o długości jednego dnia.
- Wydruk tabeli do odczytów liczników - przeorganizowano układ pól tak, aby zmieściło się więcej informacji o kontrahencie.
- Liczniki rozbudowano o możliwość budowania struktur z podlicznikami. W przypadku, gdy dany licznik posiada podliczniki, jego zużycie będzie wynosić różnicę stanów pomniejszoną o zużycie podliczników.
- Import odczytów z pliku tekstowego - poprawiono błąd powodujący wstawianie błędnej daty odczytu w przypadku, gdy w pliku źródłowym nie podano dat odczytu liczników.
- PSION - dodano obsługę składników związanych z kanalizacją i liczonych osobno (bez zimnej wody).
- Dodano możliwość eksportu rozliczeń do istniejącej paczki w czynszach.
- Przegląd paczek - dodano globalne filtrowanie po admg, rozbudowano możliwości

- sortowania paczek. Uproszczone przesyłanie paczek do czynszów. Dodano możliwość wydruku paczki w formie zestawienia rozliczeń indywidualnych.
- Rozliczenia - dodano zabezpieczenie, aby do paczki danego admg nie można było przesłać rozliczeń dotyczących zasobów innego admg.
 - Wydruki - przeorganizowano i ponumerowano wydruki.
 - Wzory rozliczeniowe - dodano możliwość korzystania z danych modułu Czynsze (dane globalne, obiektu, zasobu i karty).
 - PSION - dodano obsługę rozliczeń kanalizacji "KAN".
 - Odczyt liczników z pliku tekstowego - poprawiono reakcję programu w przypadku braku daty odczytu w pliku źródłowym.
 - Przeorganizowano sposób wyznaczania daty początkowej i końcowej rozliczenia oraz sposób wyliczania zużycia licznika.
 - Usprawniono przeprowadzanie rozliczeń.
 - W konfiguracji dodano parametr uaktywniający zapamiętywanie ostatnio wybranej paczki rozliczeniowej przy przeprowadzaniu rozliczeń.
 - W dokumentach rozliczeniowych dodano znacznik określający, czy dokument jest naliczeniem, czy korektą.
 - Wydruk faktur - dodano możliwość drukowania stanów liczników dla składników będących stratą.
 - Rozliczenia węzłów - Wzory - dodano funkcję "IloscRozlWezel", która zwraca sumę z wybranego pola tabeli pozycji rozliczeń dla aktualnego węzła. Składnia: IloscRozlWezel(POLE,FILTRY_RPM,FILTRY_Z)
 - POLE - pole z tabeli pozycji rozliczeń indywidualnych,
 - FILTRY_RPM - filtry zaawansowane dotyczące pozycji rozliczeń, można używać pól tabel rozliczeń, pozycji i składników,
 - FILTRY_Z - filtry zaawansowane dotyczące zasobów.
 - Rozliczenia indywidualne - Wzory - dodano funkcję "IloscRozlZasob", która zwraca sumę z wybranego pola tabeli pozycji rozliczeń dla aktualnego zasobu. Składnia: IloscRozlZasob(POLE,FILTRY_RPM)
 - POLE i FILTRY_RPM - jak dla funkcji "IloscRozlWezel".
 - PSION - Eksport - poprawiono błąd duplikacji eksportowanych liczników, ulepszono wykrywanie podliczników. W konfiguracji dodano tabelę konwersji przeznaczeń liczników (wymagane, jeżeli PSION obsługuje specyficzne tryby obsługi ZW i KAN). Dodano możliwość eksportu liczników pomimo braku aktualnej stawki. Dodano możliwość zwalniania blokad na zasobach umożliwiając w ten sposób wielokrotny eksport wybranej trasy.
 - Rozliczenia indywidualne - poprawiono sposób określania dat granicznych rozliczenia oraz opracowano strategię zachowania algorytmu w przypadku wystąpienia wyjątków. Usprawniono przebieg rozliczenia eliminując mało istotne komunikaty. Zunifikowano sposób określania właściwego wzoru indywidualnego dla rozliczeń i eksportu PSION.
 - Przegląd liczników wg zasobów - dla podprzeglądu kontrahentów dodano typ właściwej im karty czynszowej. Procedura wyszukiwająca kartę została wzbogacona o submoduł znajdujący kartę aktualną dla wybranego okresu rozliczeniowego. Podprzegląd rozliczeń posortowano dodatkowo według typu i numeru dokumentu, ponieważ rozliczenia o tej samej dacie dokumentu układały się w kolejności rosnącej. Zwiększono precyzję liczenia zużycia na podprzeglądzie odczytów liczników.
 - Rozliczenia - Przeglądy rozliczeń - dodano zabezpieczenia przed omyłkowym

usunięciem dokumentów bądź pozycji rozliczeniowych dla których składniki zostały już rozliczone w kolejnym okresie rozliczeniowym. Ujednolicono metodę usuwania rozliczeń i pozycji rozliczeń indywidualnych.

- Wydruk zestawienia rozliczeń indywidualnych - poprawiono podsumowywanie dla nieobsłużonych trybów wydruku.
- Wydruk faktur - poprawiono odnajdowanie odczytów liczników dla składników wchodzących w skład drukowanej faktury.
- Paczki - Rozliczenia - Grupowe usuwanie rozliczeń - dodano możliwość sortowania dokumentów wg wybranego nagłówka tabeli.
- PSION - dodano nowy format eksportu danych (dopasowany do nowej wersji oprogramowania dla PSION) - przełączenia formatu można dokonać w oknie konfiguracji wybierając zakładkę "Media c.d.", a następnie w sekcji PSION "ADA-DBF2".
- Wydruki - Raport zasobów nierozliczonych - odświeżono i poprawiono interfejs generacji oraz wygląd docelowy wydruku.
- Wzory indywidualne - dla składników typu "rozliczenie" i "strata" dodano możliwość określenia, czy składnik jest liczony (dynamicznie) proporcjonalnie do zużyć czy nie (statycznie). Jeżeli wzór zawierać będzie funkcje zwracające zużycia liczników, należy wybrać sposób "dynamiczny". Przykładem może być składnik "Zimna woda" liczony na podstawie zużyć liczników w zasobach. Jeżeli zaś wzór jest niezależny od zużyć (przykładowo "Opłata stała za odczyt liczników") należałoby wybrać sposób "statyczny". Domyślnie "rozliczenie" jest liczone dynamicznie, "strata" natomiast statycznie.
- Rozliczenia węzłów - dodano automatyczne określanie daty początkowej rozliczenia węzłów.
- Przegląd stawek dla węzłów - poprawiono sortowanie węzłów na przeglądzie.

Magazyn

- Dodano 15 nowych wydruków umożliwiające wykaz dokumentów magazynowych wg rodzaju kosztu, miejsca powstawania, i zleceń.
- W przeglądzie stanów magazynowych wprowadzono dodatkowy przełącznik pozwalający na decyzję czy na liście indeksów materiałowych ma być ustalana data ostatniego zakupu. Wyłączenie funkcji ustalającej datę zakupu znacznie przyspieszy czas dostępu do danych.
- Zmieniono szatę graficzną formatki do wprowadzania dokumentów
- W oknie do wprowadzania dokumentów dodano informację o aktualnym stanie magazynowym, stanie wg ceny i przewidywanym stanie po zaksięgowaniu dokumentu.
- W dokumentach PK umożliwiono określenie zlecenia, rodzaju kosztu, miejsca powstania kosztu.
- W wydrukach wg kosztów i zleceń, wprowadzono możliwość podawania analizowanego okresu z dokładnością do dni, poprzednie analizy były możliwe tylko w cyklu miesięcznym.

Nadzorca

- Kontrolno-naprawcze - dodano funkcję specjalną umożliwiającą usunięcie rozliczeń dla wybranych kontrahentów z wybranych paczek za pomocą filtru zaawansowanego. Funkcja do stosowania tylko w sytuacjach awaryjnych.
- Dodano funkcje do archiwizacji i odświeżania plików paczek, dokumentów, naliczeń i kont czynszowych - dostępne w menu Narzędzia/Aktualizacje.
- Dla administratorów dodano funkcję "Funkcje producenta / Aktualizacje automatyczne" pozwalającą wywoływać procedury poszczególnych uaktualnień ręcznie w wypadku, gdy automat zawiedzie.
- Uprawnienia operatorów - dodano przyciski zaznacz/odznacz wszystkie usprawniając w ten sposób obsługę okna.
- Zarządzanie komunikatami globalnymi - nowa funkcja ułatwiająca administratorowi systemu komunikację z użytkownikami i zarządzanie procesami. Komendy i wiadomości przesyła się użytkownikom w formie pseudoskryptu o składni:
<komenda>[~<komenda>] gdzie komendą może być:
 - MSG=<treść> - <treść> komunikatu
 - TIMER=<n> - zamknij okno komunikatu po <n> sekundach
 - KILL=<n> - zakończ aplikację po <n> sekundachKomendy oddzielamy znakiem tyldy.
Przykładowe treści komunikatów:
TIMER=60~MSG=Za minutę to okno zostanie zamknięte.
KILL=30~MSG=Masz pół minuty aby zapisać swoje zmiany. Potem aplikacja zostanie zamknięta!
Komend TIMER i KILL nie należy używać łącznie!

Sekretariat

- Przegląd dokumentów wg typów - dodano obsługę nieruchomości i gruntów, poprawiono literówki. Zmieniono sposób analizy dokumentów przyspieszając znacznie działanie przeglądu, w szczególności w warunkach pracy sieciowej. Dodano również możliwość wyszukiwania dokumentów wg numeru lub opisu za pomocą klawiatury.
- Uporządkowano i poprawiono wygląd i funkcjonalność przeglądów i edycji dokumentów i korespondencji. Poprawiono sposób odzyskiwania adresów obiektów i zasobów. W przeglądach dokumentów dodano filtrowanie wg roku.
- Dodano komunikat informujący o konieczności ustalenia ścieżki przechowywania załączników w przypadku, gdy ścieżka nie jest jeszcze ustalona. Ścieżkę dostępu ustala się w parametrach modułu.
- Dodawanie załączników - dodano zabezpieczenie przed nadpisaniem istniejącego pliku oraz zadbano o nieomylny wybór wolnego numeru dla załącznika. Prócz tego obsługowano przeładowanie dokumentu załącznikami (maks. liczba załączników wynosi 99).
- Dodano możliwość usuwania plików źródłowych po dodaniu ich jako załącznik do dokumentu. Odpowiedni parametr dostępny w oknie konfiguracyjnym modułu.

- Edycja korespondencji - określanie dokumentów źródłowego - dodano możliwość odfiltrowania dokumentów posiadających odpowiedź.
- Załączniki - usuwanie - dodano pytanie potwierdzające chęć usunięcia załącznika oraz możliwość usuwania obwarowano specjalnymi uprawnieniami.
- Zreorganizowano i uproszczono menu okna głównego aplikacji.
- Poprawiono wyświetlanie powiązań i załączników w przeglądzie dokumentów wg typów.
- Poprawiono drukowanie w oknie przeglądu dokumentów wg typów.
- W wydruku dziennika dodano informacje dotyczące operatora związanego z korespondencją.
- Przegląd dokumentów wg typów - poprawiono procedurę wydruku.
- Przeglądy dokumentów i poczty - poprawiono formatowanie kolumn na przeglądach, wyłączono blokady obsługi załączników, zoptymalizowano filtry pod kątem prędkości. Przegląd poczty do wysłania - poprawiono odnajdywanie nowych dokumentów korespondencji wychodzącej.

Windykacje

- Przegląd spraw - poprawiono układ przycisków, na liście dodano sprawę, sygnaturę i opis, dodano filtry wg daty wystawienia i doręczenia, poprawiono wygląd okna.
- Aktualizacja korespondencji windykacyjnej - dodano możliwość wyboru sprawy, poprawiono wybór kontrahenta oraz dodano możliwość edycji opisu i sygnatury.
- Dodano możliwość zarządzania sprawami wg trybu postępowania.
- Aktualizacja sprawy windykacyjnej - status i tryb postępowania umieszczono na każdej zakładce okna. Dodano tryb 'nieokreślony' dla przypadków spraw oczekujących na wybór trybu postępowania.
- Pisma - dodano nowe makra umożliwiające dostęp do wartości spraw i korespondencji.
- Przeglądy modułu - poprawiono literówki, odświeżono wygląd okien, funkcjonalność i klawiszologię.
- Zreorganizowano etapy sprawy aby dopasować je do różnorodności trybów postępowania.
- Przy wprowadzaniu korespondencji związanej ze sprawą dodano możliwość zaznaczania czy wystawiony dokument wymaga potwierdzenia. Istnieje też możliwość zaznaczenie, że nastąpił zwrot.
- Dodano możliwość sprawnego tworzenia dokumentów przebiegowania dla modułu Czysze.

Wkłady

- Wydruk analizy konta - dodano możliwość analizy konta na więcej niż jeden rok księgowy. Odświeżono szablon wydruku oraz interfejs parametrów. Treść wydruku wzbogacono o podsumowania.

Wersja 8.02.029

Ogólne

- Wprowadzono mechanizmy kontrolne przy aktualizowaniu oprogramowania. Mają one zapewnić spójność przetwarzanych danych i automatyczne uzupełnienie zawartości baz danych przy rozbudowie tabel systemu. Wywoływane są one automatycznie przy pierwszym uruchomieniu zaktualizowanego oprogramowania. Prawidłowy przebieg gwarantuje spójność danych. W sytuacji gdy po pierwszym uruchomieniu pojawia się raport o błędach zakończony : "Wystąpiły problemy z aktualizacją do wersji 8.xx.xxx !!!" należy prześledzić raport o błędach lub nieprawidłowościach wykrytych podczas aktualizacji. Dalsza praca po nieudanej aktualizacji jest niewskazana.
- Inne problemy techniczne :
Podczas prowadzonych testów nad zaktualizowanym oprogramowaniem napotkano na sytuacje, w których z przyczyn niezależnych od systemu ADA podczas konwersji tabel do nowej wersji wyzerowaniu uległy pola identyfikujące rekordy. Problemy dotyczyły tabel modułu faktury i wkłady. Od strony operatorskiej objawiało się to brakiem dokumentów w w/w modułach. Sytuacje występowały bardzo rzadko i na systemie WINDOWS VISTA. Gdy taka sytuacja wystąpi należy przywrócić dane z kopii bezpieczeństwa, pobrać i zainstalować najnowszą dostępną wersję oprogramowania.
W przypadku większych trudności zwrócić się do osoby serwisującej oprogramowanie.

Czynsze

- Wirtualne rozrachunki - poprawiono błąd przesunięcia jednego dnia w wydruku prezentującym liczby dni zaległości.

FK

- Rozrachunki - obsługę rozrachunków od strony modułu finansowo-księgowego rozbudowano i dostosowano do wcześniejszych zmian dotyczących modułu kasowego. Rozszerzono zawartość i ergonomię przeglądów, zunifikowano metody obliczeniowe oraz dopasowano wygląd do nowego standardu systemu. Przygotowano cały subsystem rozrachunkowy do dalszej rozbudowy i standaryzacji.
- Zwiększono szerokość pola obrotów bieżących na wydruku obrotów i sald.

Kasa

- Operacje - Przegląd operacji nierozliczonych - nowe okno umożliwiające zarządzanie nieuregulowanymi wpłatami (przypisywanie do wybranych

- rozrachunków).
- Raporty kasowe / bankowe - poprawiono błąd powodujący czyszczenie pola "strona" w dokumentach.
 - Rozszerzono obsługę błędów przy operacjach dodawania dokumentów, pozycji i realizacji rozrachunków.
 - Edycja pozycji kasowych/bankowych - Dopisywanie wielu realizacji rozrachunków - okno rozbudowano o układ formularzowy nagłówka dokumentu.
 - Odświeżono i rozszerzono większość formatek modułu.

Media

- Poprawiono komunikację z psionem. Podczas importu z plików DBF dodano obsługę pola VAT, które dotychczas było pomijane. Dostosowano słownik typów dokumentów do współpracy z modułem media w formacie przesłania danych do systemu czynsze.

Wersja 8.03.016

FK

- Rejestr zakupów/sprzedaży - rozbudowano i zaktualizowano przegląd rozrachunków powiązanych z fakturą.
- Dokumenty FK - zaktualizowano zarządzanie powiązanymi rozrachunkami.
- Rozrachunki - wydruk noty - poprawiono generowanie danych do wydruku oraz zwiększono pojemność pól opisujących firmę oraz kontrahenta.
- Grupy kont - zreorganizowano okno zarządzania grupami kont. Dodano nowy typ grup - grupy "Zbiorcze", który pozwala dla każdej pozycji definiować jedną z funkcji oraz mnożnik. Zaktualizowano funkcję SumKonta tak, aby poprawnie obliczała kwoty dla nowego typu grup. W grupach kont dodano możliwość eksportu/importu zestawów grup.
- Dodano nową funkcjonalność - deklaracje CIT-8. Opcja dostępna z poziomu menu głównego aplikacji "Rejestry | Deklaracje". Szczegółowy opis funkcji znajduje się w instrukcji FK-CIT.

Kasa

- Przegląd operacji nierozliczonych - zoptymalizowano prędkość filtrowania nierozliczonych pozycji.
- Raporty kasowe - edycja dokumentu - poprawiono czytelność i ergonomię obsługi okna.

Media

- Rozliczenia - poprawiono błąd występujący w sytuacji, gdy program ma pamiętać ostatnio rozliczaną paczkę, natomiast paczka została usunięta.
- Przegląd rozliczeń indywidualnych - poprawiono filtrowanie pozycji rozliczeń.

***** **koniec** *****

FK - Deklaracje CIT-8

1. Wstęp.

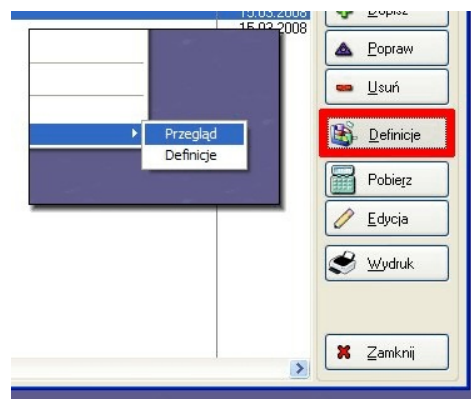
Moduł FK umożliwia przygotowanie i wydruk formularza deklaracji podatkowej CIT-8. W skład dostępnych formularzy wchodzi deklaracje CIT-8(21) oraz CIT-8/O(8). Dane do formularza pobierane są z bazy danych systemu, dlatego istotne jest, aby oddawały faktyczny stan administracyjny i finansowy firmy. Program potrafi przygotować i umieścić na formularzu dane ewidencyjne administracji oraz kwoty pobrane wedle ustalonych reguł z wybranych kont FK określonych poprzez grupy kont wbudowanego szablonu. Dodatkowo formularze umożliwiają manualną edycję treści oraz automatycznie wyliczają wartości pól wg reguł określonych ustawowo odciążając tym samym operatora, zaś wzorzec kontroli formularza wskaże pola obowiązkowe, które należy uzupełnić ręcznie.

2. Przygotowanie definicji.

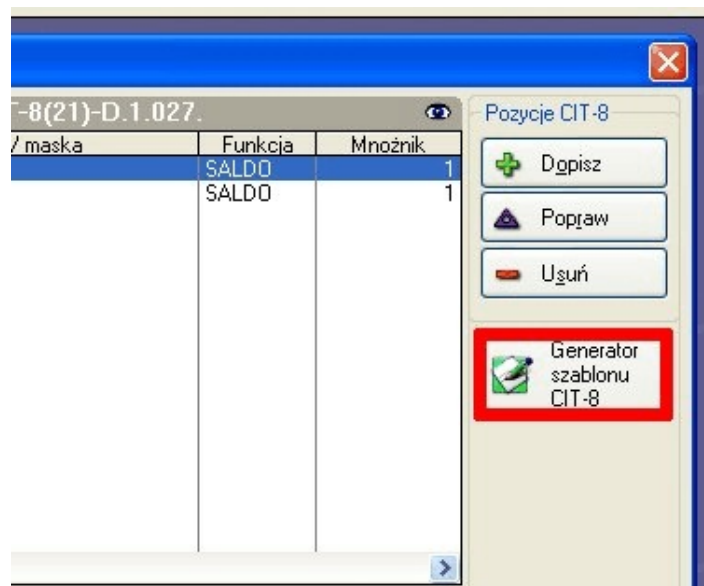
Dane do formularza CIT-8 i CIT-8/O pobierane są z dwóch źródeł.

Dane ewidencyjne znajdują się w informacjach o firmie (Admg). Należy zadbać o to, aby wszystkie pola ewidencyjne administracji były wypełnione (pełna nazwa, adres, NIP, REGON oraz wybrany urząd skarbowy).

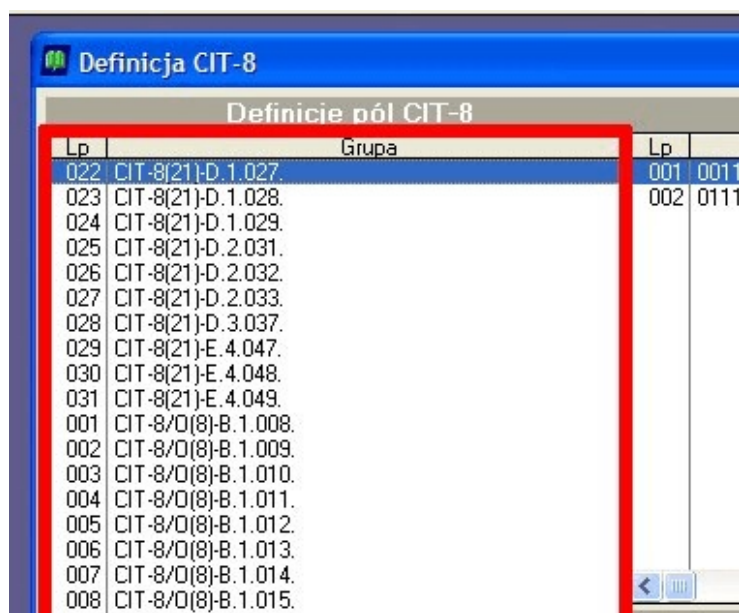
Kwoty pobierane do formularzy określane są z pomocą mechanizmu grup kont księgowych - definicja dostępna z poziomu menu aplikacji, lub z poziomu okna przeglądu deklaracji:



Przed edycją definicji trzeba wygenerować szablon dla CIT-8. W tym celu należy wcisnąć przycisk **Generator szablonu CIT-8**:



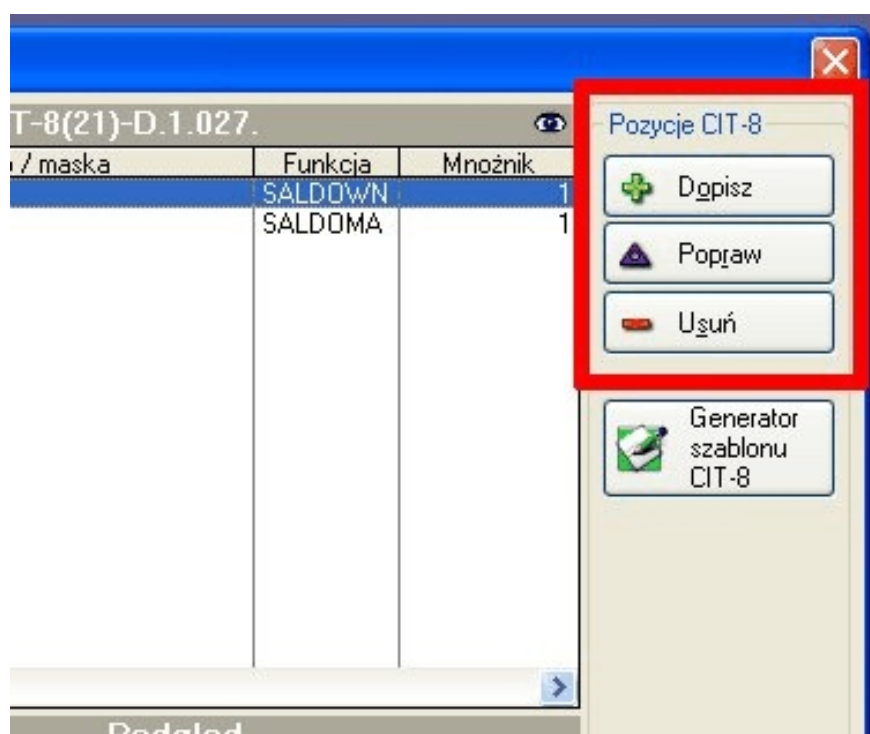
Generator utworzy szablon definicji CIT-8 - pojawią się grupy na liście z lewej strony okna. Każda grupa odpowiada jednemu z pól formularza CIT-8 lub CIT-8/O. Nazwy grup utworzone są wg schematu <nazwa formularza> (<wersja>). <sekcja>. <numer w sekcji>. <numer pola w formularzu>. Przykładowo pole 27 z formularza CIT-8 w wersji 21 będzie określone nazwą "CIT-8(21).D.1.027":



Dodatkową wskazówką przy każdej z grup jest jej opis identyczny z opisem na odpowiadającym formularzu CIT-8 lub CIT-8/O. Aby uaktywnić wyświetlanie opisów należy kliknąć przycisk z ikoną oka:

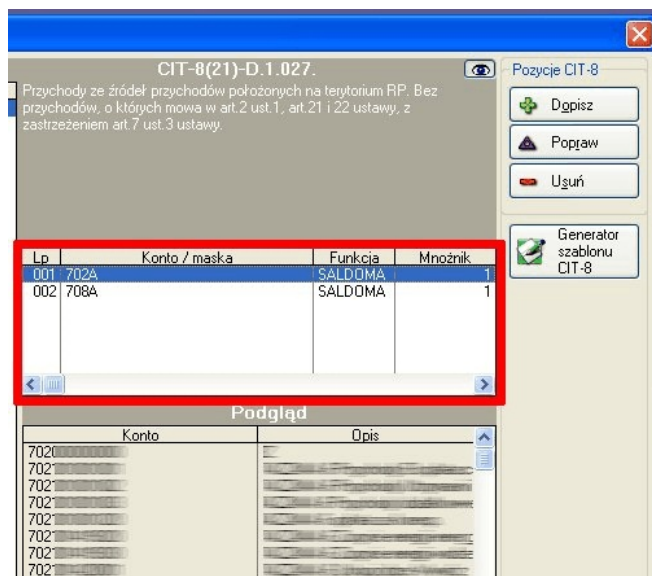


Każdej z grup należy określić które konta i na jakich zasadach mają wchodzić w skład danego pola formularza CIT. Konta i reguły wyliczenia z nich kwot znajdują się na liście po prawej stronie okna. Wybranej grupie przypisać można dowolną liczbę kont z regułami, przy czym musi być wpisane co najmniej jedno, aby generator CIT mógł pobrać z niej kwotę. Do zarządzania listą kont wchodzących w skład grupy służy zestaw przycisków **Dopisz**, **Popraw** i **Usuń**:

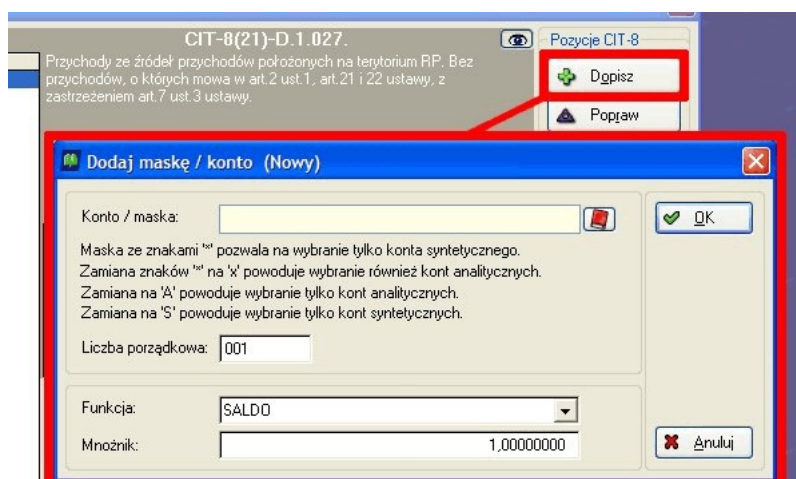


Przypisywanie poszczególnych kont do pól CIT omówię na przykładzie pola CIT-8(21).D.1.027. Pole określa przychody ze źródeł przychodów położonych na terytorium RP. Przy założeniu, że księgowość w firmie księguje przychody na kontach zespołu 700 (przykładowo na 702 i 708, strona MA) możemy ułożyć następującą regułę:

- + konto 702, analitycznie, saldo strony MA
- + konto 708, analitycznie, saldo strony MA



Wybrane konta pojawią się na liście pozycji grupy (na rys. zaznaczona czerwoną ramką). Aby ułożyć taki zestaw reguł należy użyć przycisku **Dopisz** - pojawi się okno edycji pojedynczego konta:



W pole "Konto / maska" należy wpisać 702A, gdzie pierwsze trzy znaki określają zespół kont syntetycznych, ostatni zaś określa maskę dla pobieranych kont - "A" - wybierane są konta analityczne. Interesuje nas stan konta po stronie MA, zatem w polu "Funkcja" wybieramy pozycję "SALDOMA", mnożnik zostawiamy z wartością 1:

Po wypełnieniu wszystkich pól wybór akceptujemy przyciskiem OK., który zapisuje i zamyka okno dodawania konta do grupy. Analogicznie postępujemy w przypadku maski kont dla zespołu 708. Otrzymujemy zestaw podobny do poniższego:

Lp	Konto / maska	Funkcja	Mnożnik
001	702A	SALDOMA	1
002	708A	SALDOMA	1

Podgląd	
Konto	Opis
7020	
7021	
7022	
7023	
7024	
7025	
7026	
7027	
7028	
7029	

W górnej części widnieje lista utworzonych reguł, poniżej zaś mamy podgląd, które konta zostaną wzięte do obliczeń przy tworzeniu dokumentu CIT-8.

Innym przykładem tworzenia listy kont może być pole CIT-8(21).D.2.031 - koszty uzyskania przychodów. Przy założeniu, że firma księguje koszty na kontach zespołów 4, 5 i 7 należy wybrać jedno z nich i utworzyć regułę - przykładowo:

- + konto 400, analitycznie, saldo strony WN
- + konto 411, analitycznie, saldo strony WN
- + konto 420, analitycznie, saldo strony WN

Dla tak wybranych kont reguła będzie wyglądać jak na rys. poniżej:

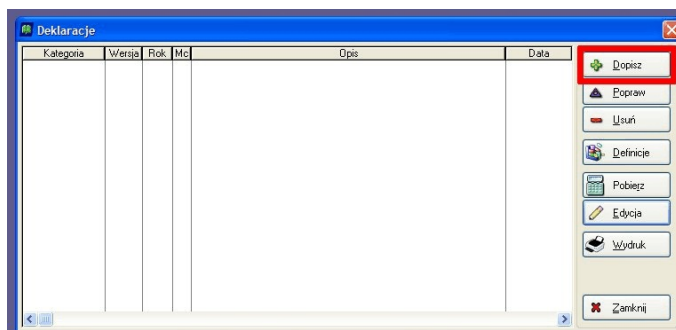
Lp	Konto / maska	Funkcja	Mnożnik
001	400A	SALDOWN	1
002	411A	SALDOWN	1
003	420A	SALDOWN	1

Podgląd	
Konto	Opis
400	
400	
400	
400	
411	
411	
411	
411	
411	
411	

Analogicznie należy utworzyć reguły dla wszystkich, bądź tylko wybranych grup. Po zakończeniu tego procesu można przystąpić do tworzenia dokumentów CIT-8 i CIT-8/O.

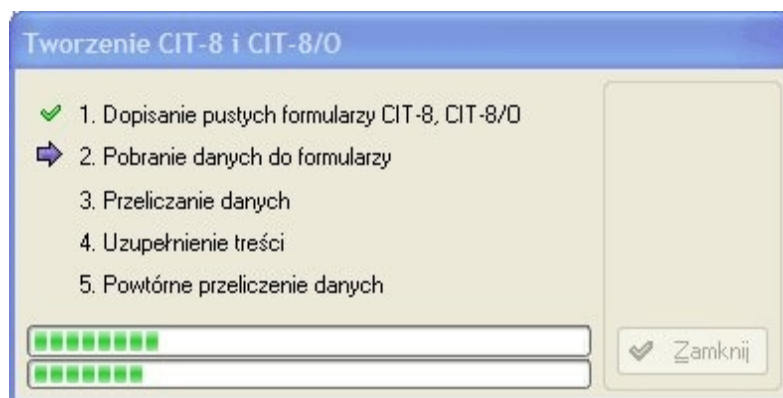
3. Tworzenie deklaracji CIT-8 i CIT-8/O

Tworzenie deklaracji odbywa się z poziomu okna przeglądu deklaracji. Okno wywołujemy z menu głównego aplikacji - "Rejestry | Deklaracje | Przegląd":



Przystępujemy do tworzenia dokumentu CIT-8 wraz z załącznikiem CIT-8/O. W tym momencie zakładamy, że użytkownik przygotował już definicję kont na podstawie szablonu grup dla CIT-8. Jeżeli nie - proszę zapoznać się z rozdziałem "Przygotowanie definicji" niniejszej instrukcji oraz przygotowanie definicji kont.

Aby utworzyć dokument należy użyć przycisku **Dopisz** uruchamiającego proces tworzenia deklaracji CIT-8 z załącznikiem CIT-8/O. Przebieg procesu monitorować będzie okno wyglądające jak na rysunku poniżej:

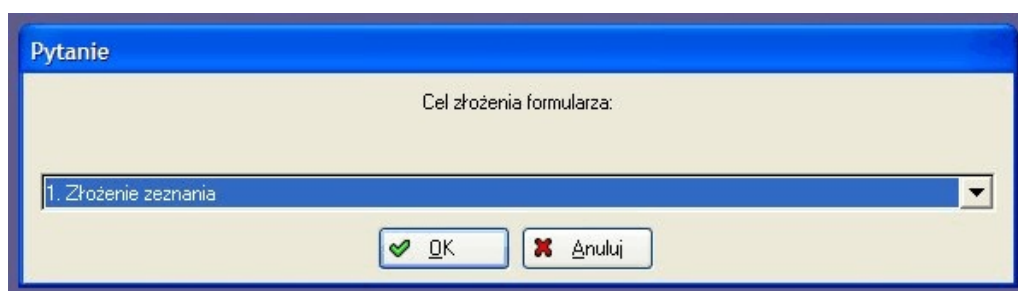


Proces tworzenia dokumentu obejmuje pięć etapów:

1. Dopisanie pustych formularzy CIT-8 i CIT-8/O.
2. Pobranie danych do formularzy.
3. Przeliczenie danych.
4. Uzupełnienie treści.
5. Powtórne przeliczenie danych.

Punkt 1. przebiega automatycznie - program tworzy parę nowych dokumentów przypisanych do aktualnie wybranej administracji, dla aktualnego roku i miesiąca księgowego. W przypadku deklaracji CIT-8 będzie to miesiąc 12sty rozliczanego roku.

Punkt 2. polega na pobraniu informacji o firmie oraz na wyliczeniu kwot na podstawie szablonu reguł zdefiniowanego wcześniej. W czasie tego etapu program będzie pytać użytkownika o informacje dodatkowe jak na przykład "Cel złożenia formularza" czy "Stawka podatku". Użytkownik będzie odpowiadać w jednej z dwóch form - albo ma możliwość wyboru spośród kilku dostępnych opcji, albo musi wpisać treść z klawiatury. Przykładowe okno z pytaniem będzie wyglądało jak na rysunku:



Odpowiadanie na pytania nie jest obowiązkowe - treść deklaracji można uzupełnić później.

Punkt 3. oraz punkt 5. powodują, że wszystkie pola formularza wymagające obliczeń są aktualizowane według reguł zawartych w ustawie i wymienionych w druku formularza.

Punkt 4. pozwala kolejno na wgląd i poprawienie treści formularzy CIT-8/O i CIT-8. Formularze wyświetlane są w formie zbliżonej do obrazu drukowanego, strony podzielone są na zakładki, zaś każda strona umożliwia ręczną edycję pól. Na tym etapie program poinformuje o wszystkich brakach w formularzu kierując uwagę użytkownika za pomocą koloru czerwonego. Przykładowo - jeżeli w formularzu CIT-8 nie określono pola "8. Nazwa pełna", to pola edycyjnego przyjmie blado-czerwoną barwę, zaś nazwa zakładki 1. przyjmie czerwony kolor:

Po akceptacji treści obydwu formularzy proces tworzenia deklaracji jest zakończony. Utworzone dokumenty ukażą się na liście deklaracji:

Typ	Od	Do	Data
CIT-8	21	2007	12
CIT-8/O	8	2007	12

Tak utworzone dokumenty można następnie zmodyfikować lub wydrukować.

4. Modyfikacja CIT-8 i CIT-8/O

Każdy z utworzonych dokumentów można poddać ponownej edycji. Dostępne są dwie możliwości modyfikacji treści formularzy:

- ponowne pobranie danych
- edycja bezpośrednia wybranego formularza
- modyfikacja nagłówka dokumentu

Pierwsza opcja przeprowadza użytkownika przez proces identyczny jak przy tworzeniu nowej pary dokumentów z tą różnicą, że nie są tworzone nowe dokumenty oraz że nie są zadawane pytania o pola, które zostały uprzednio wypełnione. Opcję uaktywnia się za pomocą przycisku **Pobierz**.

Edycja bezpośrednia wyświetla okno edycji wybranego na liście (jednego z pary) formularza. Okno edycji formularza po każdej zmianie dowolnego pola sprawdza poprawność danych oraz przelicza wartości, co umożliwia stałą kontrolę treści dokumentu. Opcja dostępna po wybraniu przycisku **Edycja**.

Modyfikacja nagłówka pozwala na dodanie komentarza dla dokumentu oraz umożliwia zablokowanie jego dalszej edycji poprzez zaznaczenie opcji "Zatwierdź":

Edycja pozycji

1. Deklaracja

Kategoria: CIT-8 Wersja: 21

Komentarz: Deklaracja CIT-8 za rok 2007, sprawdzona

Data utworzenia: 31.12.2007 Rok: 2007 Mc: 12

Zatwierdzony:

OK Anuluj

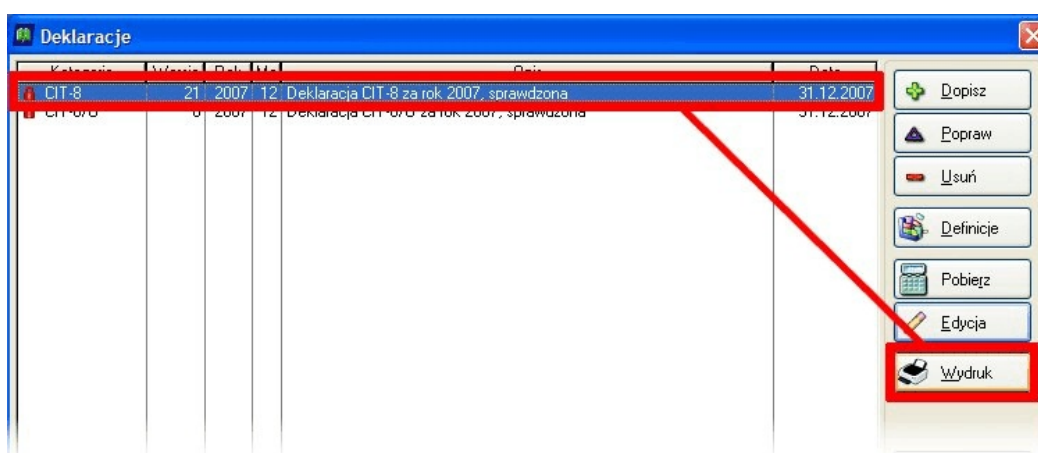
Zatwierdzony dokument oznaczony będzie na liście ikoną czerwonej kłódki:

Kategoria	Wersja	Rok	Mc	Opis
CIT-8	21	2007	12	Deklaracja CIT-8 za rok 2007, sprawdzona
CIT-8/D	8	2007	12	Deklaracja CIT-8/D za rok 2007, sprawdzona

Tak przygotowane formularze można wydrukować celem złożenia w odpowiednim urzędzie skarbowym.

5. Wydruk deklaracji

Wydruk formularzy umożliwia przycisk Wydruk na oknie przeglądu deklaracji. Aby wydrukować formularz, należy wybrać go na liście i użyć przycisku:



Po zakończeniu procesu przygotowania wydruku wyświetlone zostanie okno

